

～みんなで創る 吉舎町の情報誌～

# まるごと きんさい

吉舎町人口	人口の動き
男	4,600人
女	2,123人
世帯数	2,477人
	1,847世帯
	平成21年6月1日現在



## やまめ祭り in 品の滝

5月3日・4日の2日間、雲通「品の滝」入り口において雲通清流会・雲通青壮年会が中心となって盛大に『雲通やまめ祭り』が開催されました。天候

にも恵まれ、2日間で千人を超える来場者があり、ヤマメ釣りやヤマメの塩焼き、から揚げなどを楽しんでおられました。また、品の滝まで散策し、自然の豊かさを心から満喫された家族やカップルも大勢おられました。

(廣畑義行)

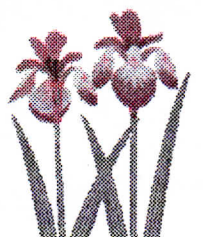
## 安田つ子連続全国表彰 平成21年度春季善行表彰

安田つ子が長年取り組んできたJR備後安田駅の清掃活動をはじめとした、ふるさと安田地域のクリーン活動が、全国表彰を受けました。本年度第59回目となる春季善行表彰(主催 社団法人日本善行会・内閣府表彰局)に全国多数の団体・個人の中から安田小学校が選ばれました。昨年度の「ダルマガエルの研究」の全国発表・日本鳥類保護連盟会長賞受賞に引き続き2年連続の全国表彰です。誠に栄誉な受賞となりましたことを、大きな喜びと誇りを持って保護者、地域の皆さまにお知らせいたします。今回の受賞は安田小学校の先輩諸氏と安田地域の皆さまの一致した取り組みの成果であり、それぞれの方々のご労苦に報いるとともに、児童に自信と誇りを持たせるものであります。また「安田教育」に対する高い評価でもあります。長年にわたる本校へのご支援に心より厚くお礼を申し上げます。尚、表彰式は来る5月23日(土)東京の明治神宮参集殿にて行われます。



「以上「安田つ子便り」三次市立安田小学校平成21年5月11日発行より引用」

【安田駅の清掃活動】昭和33年に安田小学校児童で鉄道愛護会を結成して以来、今日まで毎年定期的にJR備後安田駅の駅舎・トイレの清掃や周辺の草取り等を全校児童が参加して実施している。時代の変化の中で、平成16年度からは鉄道愛護会活動としてではなく、学校教育の一環(環境保全活動等)として年間3〜4回実施し今日に至っている。(学校沿革史より)





## 草木染め

八幡自治振興会では、5月16日(土)、昼1時から清綱の問谷さん宅で、国本さん、貝原さんの指導による藤の花、よもぎを使った草木染めの講習会が開かれました。

染める液に牛乳を使用するには少しばかり驚きましたが、染め上がった色をみて、参加した人たちも予想していた色とは違う色になり不思議がっていました。

月1回の開催を予定しています



ので、興味がある人はぜひ参加してください。

お問い合わせは、八幡コミュニティセンター(☎43-2566)へお願いします。

次回の開催は6月20日(土) 昼1時から問谷さん宅です。

(廣畑義行)



## 岡田君・県大会優勝

5月24日(日)に行われた広島県少年剣道練成大会の個人戦で、岡田拓也君(吉舎中3)が1回戦からオール2本勝ちという圧倒的な強さで優勝し、広島県代表として全国大会に出場することになりました。

普段は、吉舎中学校で「全国優勝」を目標に部員たちと汗を流し、日影館高校にも出稽古しながら鍛えています。中学生離れた豪快なメン打ちと鋭いコテ打ち、構えるだけで相手を恐れさせる気迫には、県内外から注目されています。

がんばれ岡田君!

めざせ日本一!!

### ■全国大会

7月29日(水)

日本武道館(東京都)

(礼上敬太)

## カラオケ同好者

あつまれ!

徳市自治振興会では、徳市コミュニティ集会所に、カラオケセットを設置しました。

カラオケを通して皆さんの親睦を深めたいと思います。

カラオケ同好会の申込みは、

曾根 光生 (☎43-3513)

野曾原 茂 (☎43-3487)

森 義之 (☎43-3540)

(曾根光生)





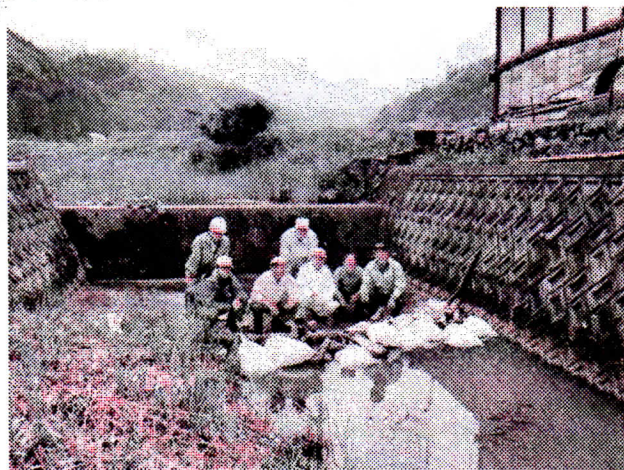
# ほたるの里づくり



5月17日(土)午前9時から、片野川やその周辺の清掃作業を行いました。

そして中流にある井堰いせきの下側に栗杭を打ち、横木を固定して竹炭を入れた土嚢袋をしつかりと結びつけて川の浄化を図りました。

6月13日(日)には、午後7時から片野カ組集会所付近で『ホタル祭り』として、ソーメン流しを行い、ホタルを鑑賞しながら川沿いを散策することにしております。



(瀧本柳三)



## 全国放送に吉舎の剣士が登場!!

毎週水曜日午後8時放送の「1億人の大質問!」笑ってコラえて!(日本テレビ)広島テレビ放送」という番組をご存知ですか。

番組の名物コーナーで、二人の出会いを紹介するドラマ、「日本列島・結婚式

の旅」に、先般、ご結婚された吉舎の藤川祐史さん・依子さんご夫妻が出演されることになり、吉舎町内で行われた撮影に、少年剣士たちがエキストラとして元気よく出演しました。

■放送日 7月1日(水)

午後7時58分

※日程変更の場合あり。

■放送局 広島テレビ

(村上敬太)

## 子どもたちへ竹ぼうき寄贈

5月20日(水)に敷地(塩野)の沖 孝幸さん

が、敷地保育所、吉舎小学校、吉舎中学校そして三次市吉舎支所へそれぞれ3〜5本の竹ぼうきを寄贈されました。

冬の農閑期中に竹の材料を採り、丹念に手作りされたものです。

沖さんは、

「子どもたちが掃除をとおして社会生活を身につけてもらいたい」との思いで毎年寄贈されています。

(淀 弘之)







## 安田春季運動会

安田春季運動会  
安田自治振興会では、安田小学校と保育所、区民合同運動会が開催され、子どもたちの元気な姿に感動するとともに、家族・地域のふれあいができ、充実した一日となりました。

区民対抗競技の、『綱引き』、『玉入れないで！』、『年齢別リレー』、どれも手に汗握る名勝負でしたが、パワー（出場者数）に勝る下組が4年ぶりに優勝しました。

（溝上 洋）



## 中四字区民大運動会

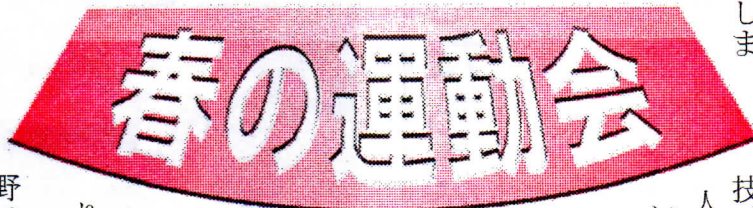
5月31日（日）は吉舎町内各地で自治振興会主催の運動会が行われました。

### 中四字自治振興会区民大運動会

中四字自治振興会では、吉舎小学校グラウンドにおいて「中四字区民大運動会」を開催しました。

幼児から高齢者の方々300人を越える皆さんが一堂に会して競技に熱中され、楽しい1日を過ごしました。

（寺戸照一）



### 八幡地区大運動会

八幡小学校グラウンドにおいて、八幡自治振興会・八幡小学校・八幡保育所合同の八幡地区大運動会が開催されました。

保育所園児のかわいい遊戯、小学校児童の元気たっぷりの演技、地区対抗競技にと多くの人たちが天候にも恵まれ楽しい一日を過ごしました。

（廣畑義行）

### 敷地区民大運動会

敷地グラウンドで行われた「敷地区民大運動会」の地域対抗最後の競技、敷地恒例300歳リレー（8名合計300歳以上）が行われ、各地域の大声援により大変な盛り上がりでした。

大接戦の末、眞御堂・塩野チームが優勝し、4種目の総得点でも一位でした。

保育所14人、小学生31人、中学生15人、そして高校生・一般250人あまりが参加し、親睦を深め、楽しい一日でした。

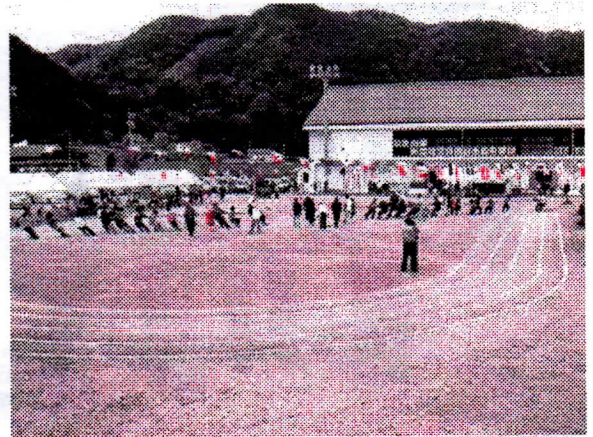
（瀧本柳三）



## 敷地区民大運動会



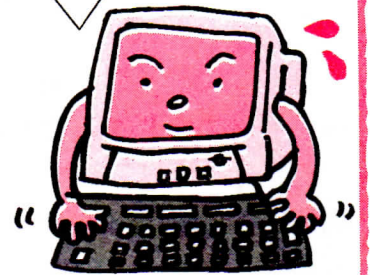
## 八幡地区大運動会





# エクセル講座ITきさ

関数を利用してあなたの干支を抽出してみませんか。



◆日時：6月24日（水）・25日（木）2日間

夜7時から9時まで

◆場所：生涯学習センター2階

◆募集期間：6月15日（月）～22日（月）

◆申し込み：生涯学習センター（☎ 43-7272）

◆募集人員：先着10名 ◆教材費：1,000円 ◆受講条件：文字入力ができる方

## 平成21年度 きさ楽生塾

きさ楽生塾では平成21年度塾生を募集したところ60名の応募がありました。

希望したクラブに入れない人や、希望者が少なく開講できなかったクラブもありましたが本年度のクラブは6講座になりました。

- ☆パソコンクラブ（講師 みよしパソコンスクール）
- ☆郷土史クラブ（講師 新祖 隆太郎）
- ☆スポーツ吹き矢クラブ（講師 藤定 守）
- ☆料理クラブ（講師 下野 真弓）
- ☆健康体操（講師 今原 正美）
- ☆手芸クラブ（講師 法林 暁美）

※ クラブ活動は6月～11月（8月は休講）の第4金曜日午後1時からです。（健康体操は午後1時30分から）

### 講演会

☆6月26日（金）10:00～12:00

演題：「脳は若い！

脳のしくみと生涯学習のすすめ」

講師：吉舎中学校校長 前田 篤秀

☆7月24日（金）10:00～12:00

演題：「楽しく生きること！！」

講師：三次市副市長 山田 利英子

☆9月13日（日）13:00～17:00

「花は散れども」（吉舎町がロケ地）

「カンフーパンダ」（子ども向け）

青少年育成吉舎町民会議共催（映画上映）

入場料おとな500円、こども無料

☆10月4日（日）13:30～15:30

ふれあい講座（演題未定）

講師：辻 イト子

吉舎地区社会福祉協議会と共催

☆11月14日（土）13:00～15:00

被爆ピアノ平和コンサート

※講演会はどなたでも聴講できます。

（映画以外無料）

### 平成20年度吉舎町農業労災互助会会計決算

#### 収入

（単位：円）

科目	収入済額	説明
掛金	705,500	1,500×417人=625,500円 2,500×32人=80,000円
受取利息	4,480	定期3,295円 貯金1,185円
責任準備基金	1,990,000	定期解約
繰越金	276,764	責任準備基金から
収入合計	2,976,744	

（単位：円）

収入済額	2,976,744	
支出済額	2,820,865	
差引残額	155,879	責任準備基金

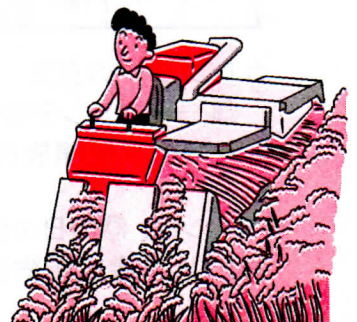
#### 支出

（単位：円）

科目	支出済額	説明
補償金	2,589,530	チェンソー（死亡）遺族補償金 1件 2,450,000円 葬祭料 10,000円 田植え機 1件 71,130円 マムシ 1件 58,400円
事務費	182,000	審査会・認定調査費等
消耗品費	13,335	コピー用紙等
会議費	36,000	
支出合計	2,820,865	

定期預金（責任準備基金）

12,000,000



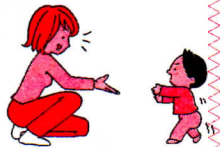


子育てを応援しています!

# 『子育てほっとサロン』

## 開催のお知らせ

みんなでワイワイ集まって楽しく遊びながら、子育てをしてみませんか?



場所 吉舎保健センター

とき 7月 2日 (木) 七夕まつり

9月 3日 (木) 野菜がいっぱい

11月12日 (木) 実りを楽しむ

3月 4日 (木) 春よこい

(大きくなったねひなまつり)

☆集合時間は午前10時です。

☆会費は1家族100円です。

主催：三次市母子健康推進員 (吉舎地域)

お問合せ：吉舎支所総合調整係(☎43-3111)

# 生ごみ処理器購入補助

対象機器：生ごみを減量化する独立型機器全般

補助金額：機器購入費の1/2 (限度額2万円)

補助対象者

- 市内に住所を有し現に居住している人
- 機器を設置できる場所を確保できる人
- 生ごみ減量化のため、機器を有効に利用できる人

※1世帯あたり1台限り

申請手続に必要なもの

- 領収書 (メーカー・機種・購入日・申請者が購入したことがわかるもの)
- 購入機器の仕様がわかるもの(カタログ)
- 印鑑

お問い合わせ

三次市環境政策課 (☎ 66-3449)

吉舎支所総合調整係 (☎ 43-3111)

## トレーニングマシン利用カレンダー (吉舎保健センター)

6月

日	月	火	水	木	金	土
	1 ☆	2 午前☆ 午後×	3 ☆	4 ☆	5 午前◎ 午後×	6 ☆
7 ☆	8 ☆	9 午前☆ 午後×	10 ☆	11 ☆	12 午前◎ 午後×	13 ☆
14 ☆	15 ☆	16 午前☆ 午後×	17 ☆	18 ☆	19 午前◎ 午後×	20 ☆
21 ☆	22 ☆	23 午前☆ 午後×	24 ☆	25 ×	26 午前◎ 午後×	27 ☆
28 ☆	29 ☆	30 午前☆ 午後×				

7月

日	月	火	水	木	金	土
			1 ☆	2 ☆	3 午前◎ 午後×	4 ☆
5 ☆	6 ☆	7 午前☆ 午後×	8 ☆	9 ☆	10 午前◎ 午後×	11 ☆
12 ☆	13 ☆	14 午前☆ 午後×	15 ☆	16 ☆	17 午前◎ 午後×	18 ☆
19 ☆	20 ☆	21 午前☆ 午後×	22 ☆	23 ×	24 午前◎ 午後×	25 ☆
26 ☆	27 ×	28 ×	29 ×	30 ☆	31 ◎	

カレンダーの見方

◎ → マシン巡回指導(9:30~11:30)

☆ → 一般開放日(8:30~22:00)

午前☆ → 一般開放日(8:30~12:00)

× → 利用できません

※マシンは、◎の日の巡回指導を受け、「利用許可証」をもらってから、利用することができます。  
詳しくは吉舎支所総合調整係(43-3111)へお問合せください。



## 美術館あ〜とあい・きさ特別企画

# いのちの鼓動 竹永克彦展

本展は故奥田元宋氏に師事し、2006年に日展特選に輝くなど日本画家として活躍されている竹永克彦画伯の画業と作品を紹介し、その芸術の本質にせまります。

師・元宋の生誕地で開催される意義深い展覧会にご期待ください。

●とき 6月16日(火)～7月12日(日)  
午前10時～午後5時(月曜日休館)

●ギャラリートーク  
6月16日(火)、28日(日)  
午後1時30分から

●ところ 美術館あ〜とあい・きさ

●入館料 一般400円、65歳以上300円、  
高校生200円、中学生以下、身体障害者手帳等所持者は無料

## こんにちは吉舎図書館です

New

6月の新着図書案内(4月21日～5月20日受け入れ分)

### 【一般書】

資格試験の合格技術	多田 健次/著
年収200万円からの貯金生活宣言	横山 光昭/著
君と一緒に生きよう	森 絵都/著
雨にもまけず粗茶一服(上・下)	松村 英子/著
	など62冊

### 【児童書】

おとうさんはしょうぼうし	平田 昌広/作
シジュウカラ	嶋田 忠/文・写真
獣の奏者 3	上橋 菜穂子/作
おやすみ、ぼく	エマ・クエイ/絵
しでむし	館野 鴻/作
	など86冊

※貸出中の場合は予約もできます。どうぞご利用ください。

### ☆☆☆おはなし広場☆☆☆

とき：7月8日(水)10時30分～

ところ：吉舎生涯学習センター

参加費：無料

対象：幼児～一般

※どなたでも自由に参加できる広場です。

どうぞお気軽においでください。



### ◎今月のひとこと

(父の日にちなんで)

たまの休日。  
子どもたちと遊ぼう！  
特別じゃなくていいし、  
特別だったらもったいい。  
コツは、ちょっとした工夫と  
パパ自身が楽しむこと。  
パパが楽しければ、  
子どももきっと楽しいはず。  
～「NHKパパザウルス」より

### 親子で学ぶこんちゅう教室参加者募集中

内容：昆虫採集・標本づくり・調べるまとめる方法を  
楽しく学ぶ3回講座

対象：吉舎町内小学生と保護者(20組程度)

参加費：500円

申込み締め切り：7月5日(日)

申込み・問い合わせは、図書館まで。

☎43-3444





## し尿くみ取り

くみ取りを希望する人は、締切日までに三次市吉舎支所総合調整係または、くみ取り申し込み取扱店へ申し込んでください。

取扱店 宗清商店  
広山薬店

## 2トン車

〔くみ取り日〕 7月1日(水)

〔申込締切日〕 6月26日(金)

午後3時

## 4トン車

〔くみ取り日〕

毎週月曜日・火曜日  
(祝祭日を除く)

毎週金曜日 午後3時

## 犬猫の引取り

6月24日(水)  
7月15日(水)

元丁A三次安田支店前

午前11時～11時10分

敷地簡易郵便局前駐車場

午前11時30分～11時40分

三次市吉舎支所前

午前11時50分～12時

※ 印鑑を持って来てください

## 『ささゆり』満開

上安田、堀越集落の今井正治さん宅裏山で「ささゆり」が満開でした。  
詳細は安田コミュニティセンター(☎43-2827)へ



## 「体を動かそう会」のお知らせ

～「ラクラク」から「ややきつい」運動まで～

☆日時 6月26日(金) 13:30～15:00

7月13日(月) 13:30～15:00

☆場所 吉舎保健センター

講師 健康運動指導士 今原正美

☆参加費 500円

【問合せ】三次市 吉舎支所

☎43-3111



## きさまるごと日程表

【6月・7月】

### 2009年6月

日	時	行 事 名	場 所
【6月13日(土)】	13:00～	ほたるの里づくりの会 第2回勉強会	生涯学習センター、馬洗川
【6月13日(土)】	19:00～	ほたる祭り	敷地力組集会所所周辺
【6月14日(日)】	8:00～	徳市集会所大掃除・彼岸花草刈	徳市地区コミュニティ集会所
【6月14日(日)】	13:00～	農休日、ふれあいスポーツ大会	徳市分校グラウンド
【6月16日(火)～7月12日(日)】		いのちの鼓動 竹永克彦展	美術館あーとあい・きさ
【6月20日(土)】	19:00～	町内ビーチボールバレー大会	吉舎B&G海洋センター
【6月20日(土)】	10:00～	ほたるまつり	檜 いこいの森
【6月20日(土)・21日(日)】		日高祭	県立日影館高等学校
【6月27日(土)】	19:00～	敷地地区ソフトバレーボール大会	敷地体育館
【6月28日(日)】	8:30～	八幡・徳市交流グラウンドゴルフ大会	八幡小学校グラウンド
【6月28日(日)】	9:00～	吉舎地区ミニ運動会	吉舎中学校体育館
【6月28日(日)】	8:30～	第7回ユーワインの泥んこバレー大会	敷地グラウンド前特設会場

### 2009年7月

日	時	行 事 名	場 所
【7月 5日(日)】	8:00～	八幡コミュニティセンター周辺環境美化活動	八幡コミュニティセンター
【7月 7日(火)】	10:30～	吉舎保育所児童お茶席招待	吉舎生涯学習センター
【7月11日(土)】	19:00～	安田地区ソフトボール大会	安田小学校グラウンド

発行/『まるごときんさい』編集委員会

吉舎町自治振興連合会 〒729-4211 三次市吉舎町吉舎718番地1 電話:43-7272 FAX:43-7272 E-mail: kisa-jiti-r@p1.pionet.ne.jp

三次市吉舎支所 〒729-4211 三次市吉舎町吉舎368番地 電話:43-3112 FAX:43-3062 E-mail: kisa@city.miyoshi.hiroshima.jp

編集/『まるごときんさい』編集委員会(吉舎町自治振興連合会事務局内)