

2010(平成22)年5月10日発行

# まるごときんさい

吉舎町 人口の動き

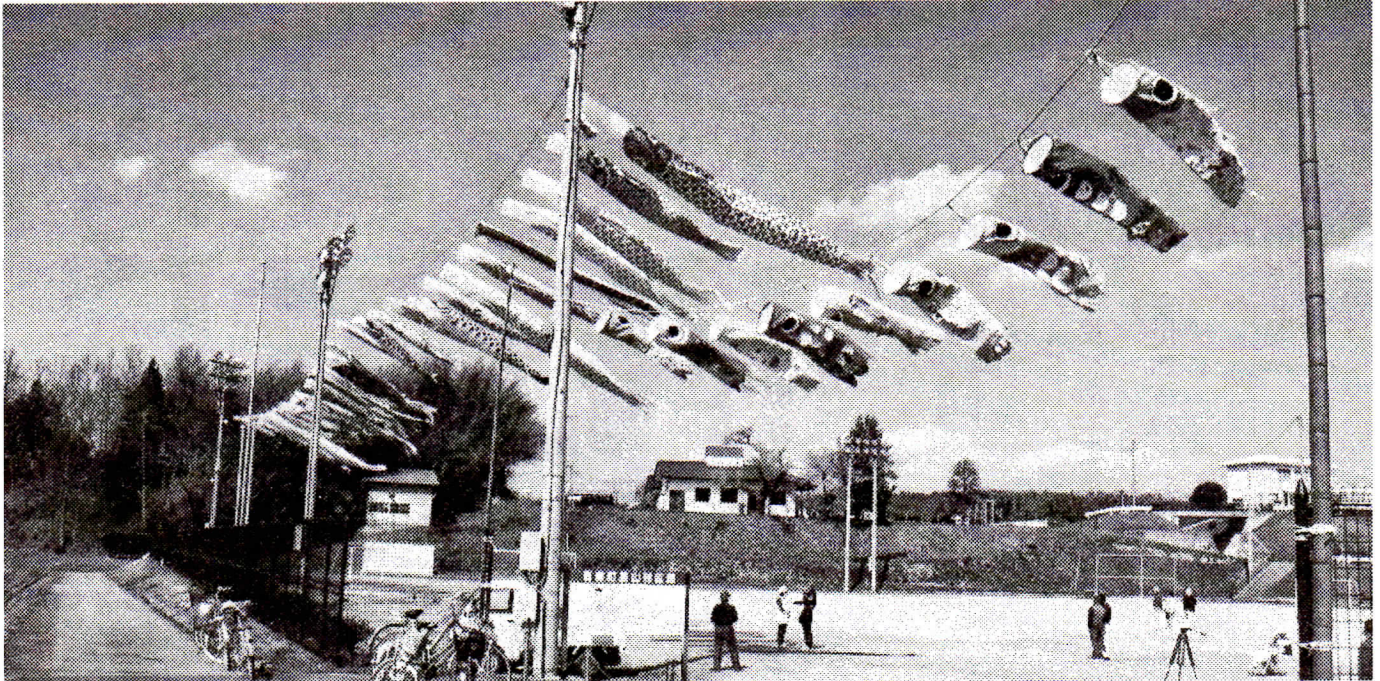
人口:4,528人(△4人 先月比)

高齢化率:40.02%

男:2,093人 女:2,435人

世帯数:1,842世帯

(2010年5月1日現在)



## 敷地の空に元気にぼぐこいのぼり

敷地自治振興会では、4月17日(土)区民約70人が参加して、今年で5回目となる「こいのぼり」を揚げました。

当日は好天気にも恵まれ、作業を終えた敷地の空には、赤、青、黒など色とりどりのこいのぼり40匹が、春風にのって元気よく泳ぎ始めました。敷地保育所の子どもたちが作ったかわいっこいのぼりも、気持ちよさそうに泳いでいます。

子どもたちの健やかな成長と地域の発展を祈願し、参加者全員で万歳三唱し終了しました。

このこいのぼりは、敷地グラウンドで5月15日(土)まで楽しんでいただけます。みなさんぜひお越しください。  
(大上清隆)



## 待望の吉舎公園が落成しました

4月11日(日)、吉舎公園の落成式が行われました。

当日はあいにくの雨で、吉舎自治振興会を中心に用意していたミニゲームは開催できませんでしたが、たくさんのおみなさんが参加してくださり、町民待望の公園の落成を祝うことができました。

6月13日(日)には芝生の植付作業を行う予定です。  
たくさんのおみなさんの作業へのご協力を  
お待ちしております。  
(吉舎支所)



## 花見茶会を開催 ピアノとピアノ演奏

4月9日(金)、中四字自治振興会では花見茶会を開催し、40人がつどいました。

60歳の桜も今年限りと、参加者のみなさんは散り初める庭に想いをはせながら感慨深く見つめておられました。

笑顔で歓談しながら抹茶をいただいた後、ピアノとピアノコンサートを聴きました。

三良坂町出身の沖田さんがピアノ演奏をされながら楽しいトークを交えてのコンサートはとても楽しく、参加されたみなさんに気持ちの良い時間を提供することができました。

(山本春美)



## 保護活動がはじまりました

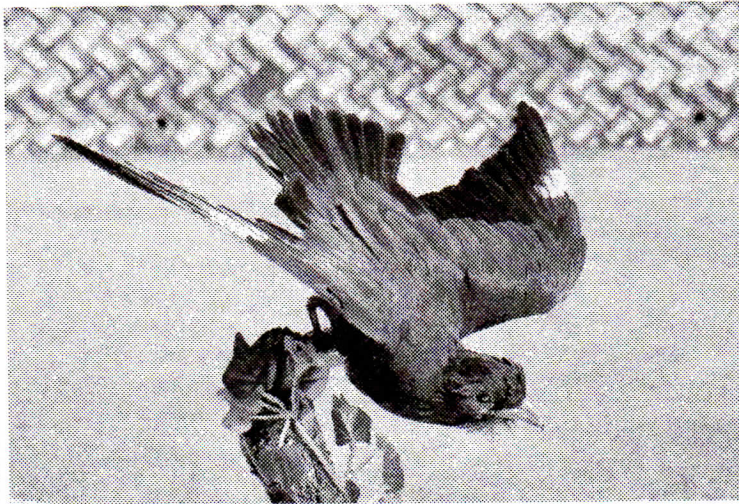
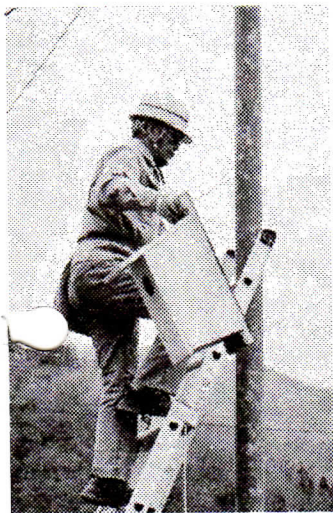
『ブッポウソウ飛来』、『ダルマガエル産卵』の季節がやってきました。「そろそろ来るでー」、「ぬくうなつたけえー冬眠から覚めるでー」と期待に夢を膨らませながら、安田絶滅危惧種保護会(安田自治振興会内組織)では、4月18・25日、巣箱の点検取替、保護池の整備など準備で大忙しでした。

安田地区内に51か所設置しているブッポウソウ巣箱の掃除を行い、そのうち9か所は、新型の巣箱に取り替える作業も行いました。

昨年、ダルマガエルの保護池には、アライグマと思われる獣が侵入し、ほとんど食べつくされてしまう被害がありました。今年、対策のため、新たに

電気柵を設置し、稲を植え、自然の状態に近づけ、保護の強化を図る予定です。

5月1日には、ブッポウソウが飛来しました。「ユバルトブルーに輝くブッポウソウ」、「可愛らしい?ダルマガエル」をぜひ見に来てください。(溝上 洋)



## 今年も楽しい花見の会

4月10日(土)、徳市自治振興会恒例の花見の会が、青壮年部主催で行われました。前日からの雨も上がり暖かい穏やかな夜となりました。ライトアップされたしだれ桜はちよūd満開で、ぼんぼり提灯とともに会場の雰囲気盛り上げていました。来賓のみなさまをはじめ徳市分校の先生がたを迎えて約50人のみなさんが集い、賑やかに宴会が始まりました。

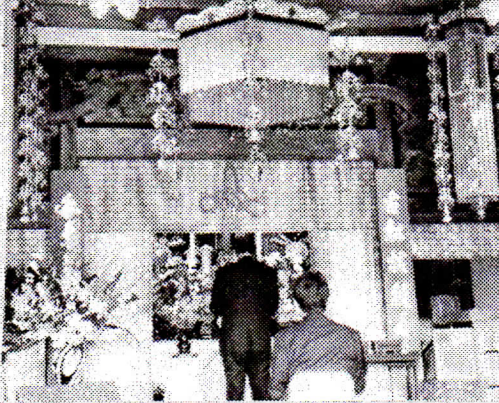
自己紹介では全員がそれぞれ近況や地域に対する思いなどを語っていただきましたが、ときどき絶妙なやじなども飛んで会場は一気に和み、豪華景品を争うビンゴゲームでは最高潮に盛り上がりお互いに楽しく懇親を深めることができました。

今年も趣向を凝らした楽しい花見を実行していただいた青壮年部のみなさん、ありがとうございました。

(野曾原 暢)



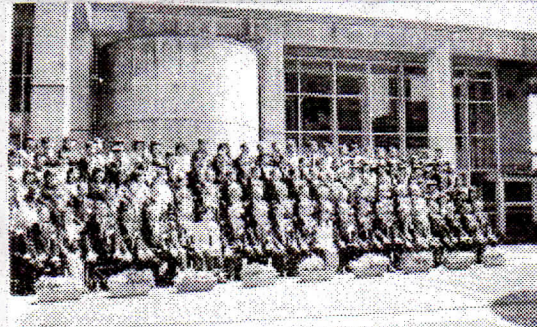
# 受け継がれる意志「館祖祭」



同窓会会長近況報告



日彰館吹奏楽部の校歌演奏



同窓生の記念撮影

## 館祖奥愛次郎をしのぶ

4月25日、吉舎町の善逝寺にて日彰館館祖祭が行われました。

館祖祭は日彰館館祖奥愛次郎を偲ぶ会で今回は約150人の卒業生らが参列しました。

昭和53年卒業幹事の方々が準備され、式に際しては遺族を代表して、奥健太郎さんをはじめ多くの方が参列、焼香されました。

その後、同窓会会長の元廣和亨さんが、日彰館の近況について、今年創立116年目を迎え、高校の募集定員をうわまわる生徒が受験したこと述べ、近年の教育活動のめざましい活躍について語られました。

## 先輩への思いを曲に込めて

館祖祭の後、吉舎の生涯学習センターにて同窓会総会が開かれました。

総会前にはロビーに多くの方が集まり、懐かしい旧友の姿に笑みをうかべる姿が目立ちました。

私たちがアンケート用紙を配布していた時、昔の日彰館と今の日彰館の制服が全く違っているようで、数人の卒業生が驚いた表情で、「これが今の制服なんか！」と言われていたのが印象的でした。

また、12時からの懇親会で、吹奏楽部による演奏が催され、「吹奏楽のティアーズ」、「春によせて」、「故郷の空へ」のジャズアレンジ、「We are the world」などが演奏され、会場を盛り上げました。

生徒一人ひとりが一生懸命に楽器を奏でる姿を見て、ほほえましように笑みをこぼす人の姿も見られました。

この会を取材してみて、私達は日彰館の校訓である「衆縁和合」を強く感じました。

他校にはない温かさがあり、改めて日彰館の良さを知ることができました。

取材/寄稿：日彰館高校新聞部

## 50歳という節目 ～当番幹事として～

日彰館館祖祭が館祖遺族や、来賓の皆様をお迎えして善逝寺で行われました。今年は昭和53年卒業生が当番幹事となり、昨年7月から始動しこの日を迎えることになりました。

まずは同期生の名簿整理からはじめ、卒業してから32年、連絡の途絶えた同期生を確認するために、実家や友人関係からあらゆる手段を使つての消息確認となりました。

何度か集まるにつれ、最初は吉舎在住者を中心に集まつて始めた館祖祭実行委員会も、少しずつ仲間が増え、遠くは広島から駆けつけての活動になりました。

私たちが昭和53年卒業生の面目にかけても成功させなければいけないの思いから、多くの仲間が連絡を取り合つて、忙しい中、また遠方からも80数人と予想以上の参加を得たことは実行委員の一人としてもありがたい思いでいっぱいです。

館祖祭に続いて、会場を吉舎生涯学習センターに移しての同窓会総会、懇親会と、当番幹事として関わらせていただき、卒業後これだけ同期生の結集と一緒に活動した充実感を味わえたのも館祖祭あつてのことと思つています。

場所を移しての同期会では、全卒業生310人あまりの中、恩師4人を含めて約3分の1に当たる108人の参加を得ることが出来ました。

ほとんど32年ぶりの再会に話が弾み、時間はいくらあつても足りない中、二次会も予定を大幅に上回る60数人の参加で名残を惜しみながら終えることになりました。館祖祭をきっかけとして、これからも新しい交流が始まるものと思つています。

こうして館祖祭を行つて、三次からも三良坂からも、そして世羅や庄原と各方面からこうして吉舎に集まるのも地元へ高校があるからこそであり、吉舎にとって日彰館は大切な存在だと改めて実感しました。

(井上直樹)

## 吉舎町の

# まちづくりを考える

今回訪問させてもらったのは、矢野地恵木谷にある正興寺です。

塚本和尚さんに3つの質問形式でお話を聞かせてもらいました。

○お寺の由緒を教えてください。

●開基は平安時代末期とみられます。(約780年前)

檀家は、安田村、沖江村、矢野地村を正興寺が担当し、昔は寺請制度があったので、旅に出るときは通行手形等の証明、戸籍、過去帳や、お宮も管理していました。

○お寺の特徴(お宝)、ぜひ観てもらいたい所(物)を教えてください。

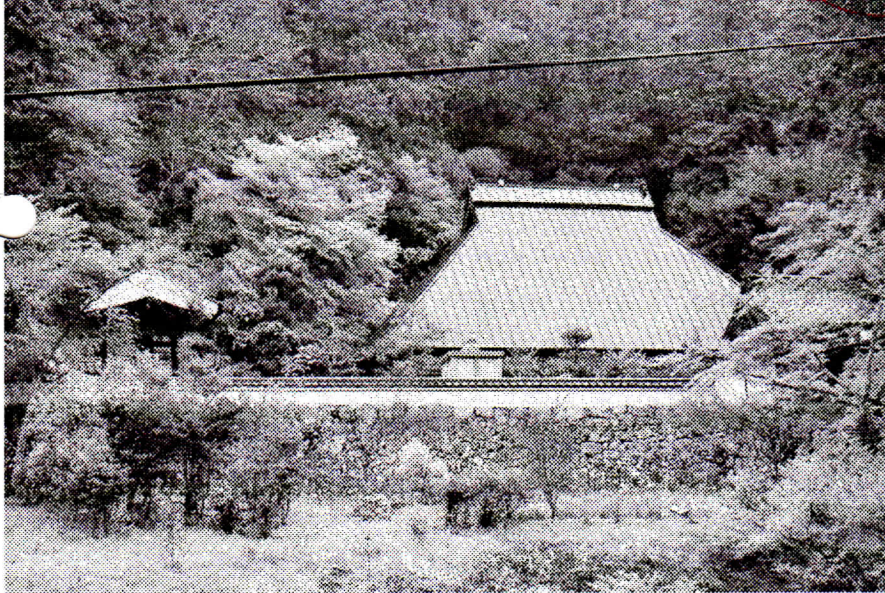
●正興寺の特徴は、和智氏と関係がないことです。また、備後西国三十三カ所第15番札所で、矢野地88か所巡りがあります。

ぜひ観てもらいたい物は、モリアオガエル、カタクリの花、九輪草、秋明菊、ユキワリイチゲなど、年中花が観れる、花の里、山に囲まれて、隠れたところにあり、静かなのが売りです。

○吉舎町を活性化するためには?

●吉舎町の自然と歴史を生かすこと、吉舎町をPRするために、歴史的なものを整理してわかりやすいパンフレットを作成すること。

七日市、古市の町並みを保存し、



正興寺の全景

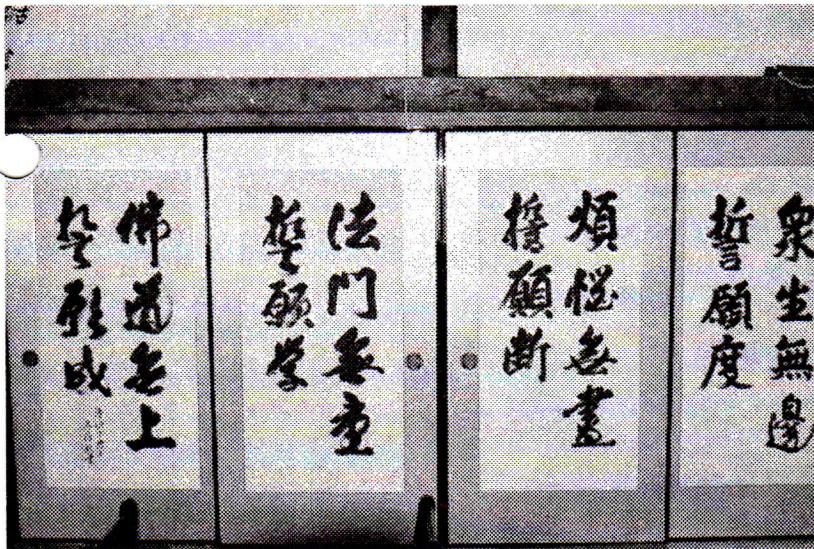


塚本和尚

空家の店先を借りて、手作りの物を店において、みんなに楽しんで買ってもらえは...。吉舎は銀山街道の分岐点でもあり、うだつがたくさん残っているのので、観光資源として使えます。

人の流れは：吉舎歴史民俗資料館、美術館 あーとあい・きさ ↓ 七日市のうだつ通り ↓ 福六 ↓ 巴橋 ↓ 田中写真館 ↓ 日影館高等学校 ↓ 吉舎駅舎 ↓ 三玉大塚古墳 など が考えられます。

今回から「吉舎の寺巡り」をスタートさせました。塚本和尚さんには、ほかにも、まだまだ色々な提案をいただいています。(升田芳樹)



京都清水寺 貫主 森 清範書

### 4月号の正解発表

- ①西福寺 ②宝寿寺 ③香積寺 ④黄梅院 ⑤正覚寺 ⑥明玄寺 ⑦正興寺 ⑧西光寺 ⑨大慈寺 ⑩大楽寺
- ⑪善逝寺 ⑫明覚寺 ⑬浄土寺

全問正解者：村上 貫さん(丸田)

社協吉舎支所が開設されている、「サロンやどり」の参加者の皆様からも回答をいただきました。またクイズを出しますのでご応募お待ちしております。

## 吉舎親子ふれあいお茶教室

初心者さん大歓迎 生徒さん募集中!!

日時 毎月第2土曜日 13:30~15:00

会場 吉舎生涯学習センター2階和室

会費 1回300円



お茶に興味のある小学生のみなさん、  
どなたでもお気軽におこしてください。

楽しみながらお茶の作法をしっかりと  
学べますし、他の学校の友だちとの  
交流もできます。

ふれあい祭りの  
お茶席や、その  
他お茶会など  
盛りだくさん  
です。  
体験お茶教室  
(無料)も随時  
受付中です。

お気軽におこ  
してください。



お問合せ先 東(桧) 43-4052

原田(吉舎) 43-3655 福井(吉舎) 43-3084

## 美術館あーとあい・きさから

小・中・高校生の写生作品を募集しています。

季節の表情豊かな山や川、私たちの住む街のよ  
うすなどを描いてみませんか。  
作品は、審査ののち美術館に展示しますのでふ  
るってご応募ください。

作品募集期間

作品が出来上がり次第提出してください。

締め切り 7月25日(日)まで

提出先 美術館あーとあい・きさ

または 吉舎町自治振興連合会

対 象 小・中学生及び高校生

作品内容 山や川、街のようすなどを写生したもの

展示期間 8月5日(木)~8月22日(日)

入賞作品は表彰します。

参加料 1人 100円

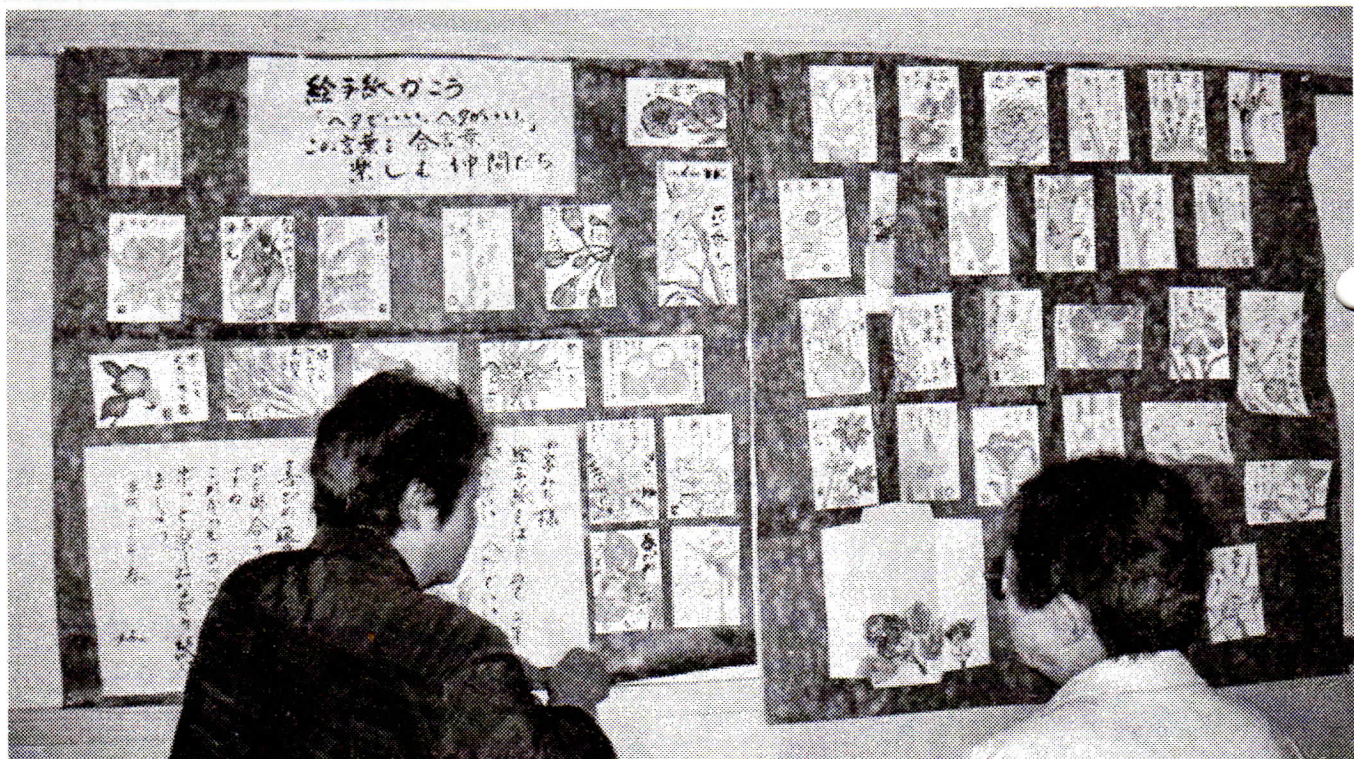
なお、画用紙が必要な方には差し上げます。

問合せ先 美術館あーとあい・きさ ☎43-2231

吉舎町自治振興連合会 ☎43-7272

## まるごとなんでも写真館

ヘタでいい!、ヘタがいい!



これが合言葉の安田ふれあい絵手紙教室。毎月第3木曜日は安田コミセンへ! 只今7人の仲間で集まり「この大胆な  
構図! いいでしょー!」「文章もええじゃろ」と『ヘタ?』を楽しんでおられます。みなさんもぜひどうですか?

◎身近な情報、募集中!

(溝上 洋:上安田)

花が咲いた! 孫が生まれた! こんなイベントがあるよ! など、身近な情報、あなたのとおき一枚の  
写真など募集中です。

昔なつかしの吉舎町の写真などもお待ちしております。☎43-7272まで!

# こんにちは吉舎図書館です 5月の新着図書案内 (3月21日～4月20日受入分)

## 【一般書】

地方という生き方 東国原 英夫/著  
医者からもらった薬がわかる本2010年版

モービルの教科書 木村 繁/共著  
オー!ファーザー イワイ カイ/著  
スターバト・マーテル 伊坂 幸太郎/著  
など58冊 篠田 節子/著

## 【児童書】

人生他力本願 上島 竜兵/著  
だいたいいくつ?～数えてみようはかってみよう～  
ブルース・ゴールドストーン/作  
小学生でもわかる囲碁入門1～6 梅沢 由香里/監修  
ふたりでおかいもの いたう ひろし/さく  
うれしくてうれしくて かさい まり/さく  
など77冊

## 新しい雑誌が4タイトル増えました。

今年度、受け入れる雑誌は、次のとおりです。最新号以外は、本と同じように貸出できます。お気軽にご利用ください。

おひさま オレンジページ げいびグラフ  
月刊ポプラディア COOL TRANS  
サライ サンキュ!

趣味の園芸 すてきにハンドメイド ダ・ヴィンチ  
ためしてガッテン 日経PC-21  
日経ヘルスプリミエ Hana\*chu BE-PAL 歴史読本

## ☆☆おはなし広場☆☆

と き 5月12日(水) 10時30分～  
ところ 新しい図書館 絵本コーナー  
テーマ かぜとあそぼう!  
対 象 幼児～一般

### 今月のひとこと

自分に「向いている仕事」というのは、「好き」という言葉で語れるものではないのかも知れませんが、いくら努力しても苦痛ではなく、絶対に飽きない、それが「向いている仕事」ではないでしょうか

～「新 13歳のハローワーク」

村上 龍 はまのゆか/著 より～

※貸出中の場合は予約もできます。どうぞご利用ください。

☎29-4211

三次市吉舎町吉舎368 ☎43-4513(FAX兼)



## 受講生募集中 Wordの講座 ITきさ

### ITきさ主催Word講座の日程

- ◆日 時 6月23日(水)・24日(木)の2日間
- ◆時 間 19:00～21:00
- ◆場 所 吉舎生涯学習センター2階研修室
- ◆教材費 1,000円
- ◆募 集 先着10名様(定員になりしだい締め切ります)

募集期間は6月14日(月)から22日(月)まで

※文字入力のできる方をお願いします。

### ◆内 容

- ①プリントスクリーンでページ罫線に使用する表、等々の画像をプリントする。
  - ②1段入力と2段入力の切り替え
- ※詳しい内容はお問合せください。



◆申込先 吉舎生涯学習センター (吉舎町自治振興連合会) ☎&FAX 43-7272

# きさ楽生塾受講生募集！

今年もやります！きさ楽生塾！ 6月から11月まで（8月は休講）

今回のクラブ活動は、昨年の受講生のみなさんにアンケートをお願いし、希望が多かった上位5クラブで実施することになりました。クラブ活動の開講日は毎月第3金曜日です。

町民のみなさまのたくさんのご応募をお待ちしております。

講演会、映画会、修学旅行なども計画しています。

主 会 場 吉舎生涯学習センター  
対 象 吉舎町に在住、もしくは勤務されている人  
受 講 料 2,000円（全講座）  
（ただしクラブ活動での教材費などは別途必要になります。）

募 集 60人程度  
申込方法 下記から希望するクラブを選び、申込書に必要なことを記入して吉舎町自治振興連合会（吉舎生涯学習センター内）へ持参いただくか、電話またはFAXでお申込みください。

申込期限 5月25日（火）

申込・問合せ先 吉舎町自治振興連合会事務局（☎・FAX：43-7272）

○クラブ活動は、次の5つの中からお選びください。（〔 〕内は講師）

- |                         |              |
|-------------------------|--------------|
| 1. 郷土史 [米丸嘉一]           | 2. 手芸 [法林暁美] |
| 3. パソコン [(株)三次ケーブルビジョン] | 4. 茶道 [奥田宋節] |
| 5. スポーツ吹き矢 [曾根光生]       |              |

※人数の都合上、第1希望どおりにならないこともありますのでご了承ください。

○今年の講演会・映画会の予定

- 6月18日（金）講師：写真家 島谷義明  
7月16日（金）講師：三次市副市長 増田和俊  
9月 5日（日）映画会「落葉樹」（吉舎がロケ地となった作品です。）  
10月 3日（日）福祉講演会  
11月 6日（土）被爆ピアノ平和コンサートin吉舎

切り取り線

## きさ楽生塾申込書

○希望するクラブ

第1希望（ ）

第2希望（ ）

住 所 〒 \_\_\_\_\_ 吉舎町 \_\_\_\_\_

名 前 \_\_\_\_\_

電話番号 \_\_\_\_\_

**し尿くみ取り**

**2トンス車**

「くみ取り日」 6月7日(月)

**4トンス車**

「くみ取り日」毎週月曜日・火曜日  
(祝祭日をのぞく)

**申込先**

総合調整係 ☎43-3111

くみ取りを希望する人は、毎週金曜日午後3時までに、三次市吉舎支所総合調整係へ申し込んでください。し尿くみ取り取次店はなかりました。

なお、し尿処理施設が遠隔地になったため、運搬に時間を要し、収集作業が遅れる可能性があります。余裕をもって早めの申し込みをお願いします。

**犬・猫の引取り**

5月26日(水) 6月9日(水)

・旧JA三次安田支店前

11時00分～11時10分

・敷地簡易郵便局前駐車場

11時30分～11時40分

・三次市吉舎支所前

11時50分～12時00分

※印鑑をご持参ください。

総合調整係 ☎43-3111

**善意の心づけ**

退職にあたり

久保田 隆 義 様 (安田)

定 弘 之 様 (三五)

吉舎町の地域振興・活性化のために有効に使わせていただきます。ありがとうございます。

**トレーニングマシンの利用について**

毎日8時30分から22時まで利用できます。

◎マシン巡回指導日・金曜日

9時30分から11時30分まで

・5月14日 ・5月21日

・5月28日 ・6月4日

◎午後(12時から15時)が利用できない日

・5月12日・14日

・18日・19日・21日

・25日・26日・28日

・6月1日・2日・4日

・8日・9日・11日

◎一日中利用できない日

・5月27日

◎施設閉館時は支所直室でカギを受取りご利用ください。

総合調整係 ☎43-3111

**自然観察勉強会参加者募集**

吉舎町の自然と遊び、自然に学ぶ「ゲンジボタルの自然観察勉強会」を開催します。水生昆虫を観察し、親子で自然を満喫できる楽しい内容です。参加を希望される人は吉舎図書館までご連絡ください。

日時 6月13日(日)

対象 5歳以上(小学3年生以下)

の人は保護者同伴での参加)

定員 15人

内容 水生昆虫の観察

場所 南天山城址下 馬洗川本流

参加費 無料

主催 吉舎のさとやま

自然観察勉強会

※詳しい内容は、後日参加者に直接お知らせします。

申込先 三次市立吉舎図書館

☎・FAX 43-4513

**「体を動かそう会」**

参加者募集中!!

「ラクラク」から

「ややきつい」運動まで

開催日・5月28日(金)

・6月14日(月)

時間 13時30分～15時

会場 吉舎保健センター

講師 健康運動指導士

今原正美さん

参加費 500円

総合調整係 ☎43-3111

**市道再編成地元説明会**

三次市では、三次市全域の市道を統一的な基準で見直し、均衡のとれた道路維持管理を行うことを目的に市道再編成を行います。

現在の市道は、旧市町村の認定されたものを引き継いでおり、基準もまちまちです。

また、現在は利用されていない市道など状況の変化も考慮しながら、新たな基準で市道認定の基本的な考え方などを説明する吉舎地区の説明会は、次の日程で行います。

ぜひ、ご参加ください。

日時 5月26日(水) 19時から

会場 吉舎生涯学習センター

地域づくり係 ☎43-3112

**きさ まるごと日程表**

2010年 5～6月

5月23日(日) 9:00～	安田地区春季大運動会	安田小学校グラウンド
5月26日(水)13:30～	吉舎町自治振興連合会 理事会	吉舎生涯学習センター
5月26日(水)19:00～	市道再編成地元説明会	吉舎生涯学習センター
5月30日(日) 9:00～	敷地区民大運動会	敷地グラウンド
5月30日(日)	八幡地区大運動会	八幡小学校グラウンド
5月30日(日)	中四字区民運動会	吉舎小学校グラウンド
6月12日(土)19:00～	ホタル祭り	敷地片野集会所
6月13日(日)	吉舎公園芝生植付け	吉舎公園
6月18日(金)10:00～	きさ楽生塾 開講式 講演 講師:島谷義明	吉舎生涯学習センター
6月27日(日) 8:00～	花いっぱい運動(吉舎自治振興会)	吉舎コミュニティセンター

発行・編集/『まるごときんさい』編集委員会 吉舎町自治振興連合会 三次市吉舎町吉舎718番地1 電話/FAX: 43-7272  
三次市吉舎支所 三次市吉舎町吉舎368番地 電話:43-3112 FAX:43-3062